

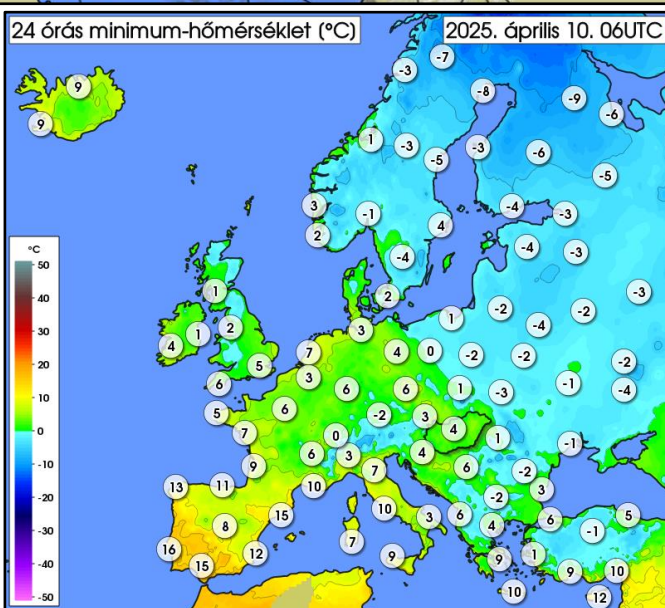
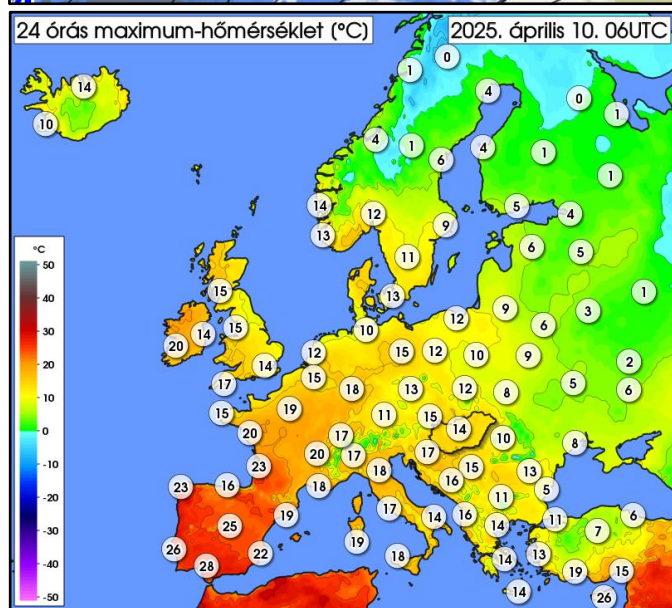
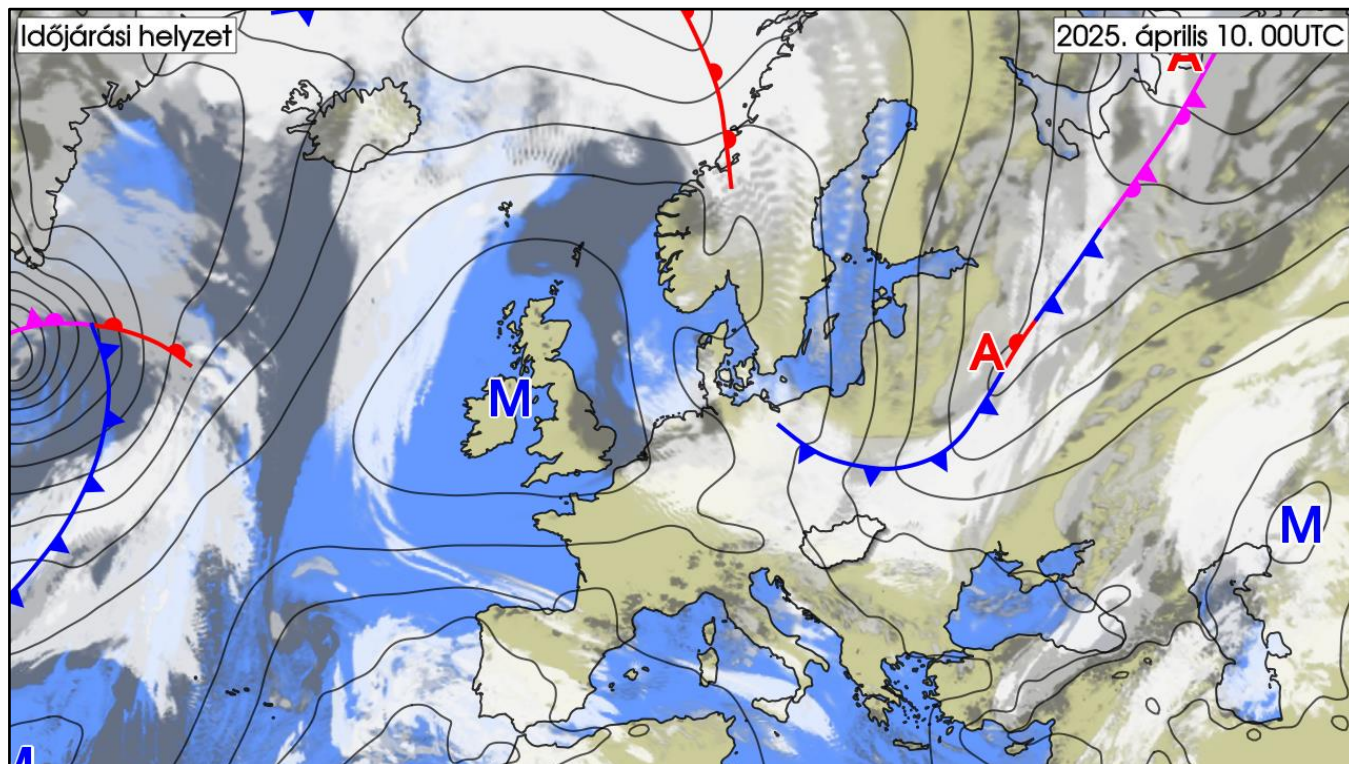
# IDŐJÁRÁSI NAPIJELENTÉS

138. évfolyam 100. szám

Budapest

2025. április 10. csütörtök

## AZ IDŐJÁRÁSI HELYZET EURÓPÁBAN

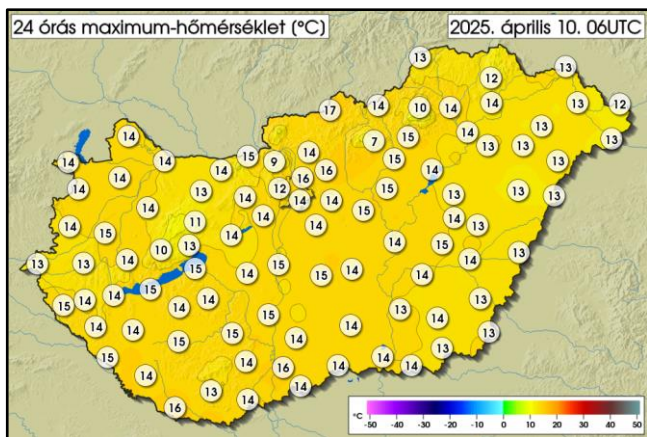


A Brit-szigetek fölötti középponttal egy nagy kiterjedésű anticiklon helyezkedik el, amely változatlanul kontinensünk nyugati országainak időjárására van hatással: területén leszálló légmozgások hatására nyugodt, száraz az idő, bár a zavartalanul napos tájak mellett Franciaország északi, Anglia délkeleti része, valamint a Benelux-államok fölött rétegfelhőzet terjeszkedett. A magassnyomástól keletre ciklonok haladnak időjárási frontjaikkal déli, délkeleti irányba - a kialakult erőteljes északias áramlással több hullámban árasztja el a területet a hideg, sarkvidéki eredetű légtömeg, így a Közép-Európából is jelentenek havazást, hózáport, és nagy területen erős, viharos a szél. A Kárpát-medence időjárására is hatással vannak ezek a frontok: a következő 36 órában is marad az északias áramlás, ugyanakkor a ma átvonult hidegfrontot követően az éjszaka érkező melegfront pénteken az ország nagyobb részén jelentős melegedést okoz.



# MAGYARORSZÁG IDŐJÁRÁSA

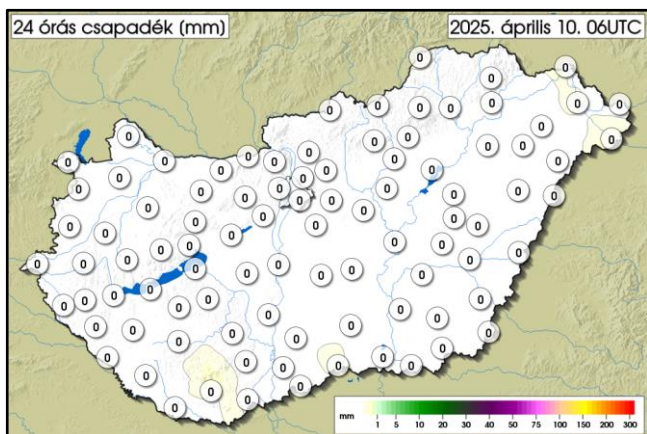
Az adatok a kiadás napján 06UTC-kor zárulnak és az előző 24 órás szélsőértékeket tartalmazzák



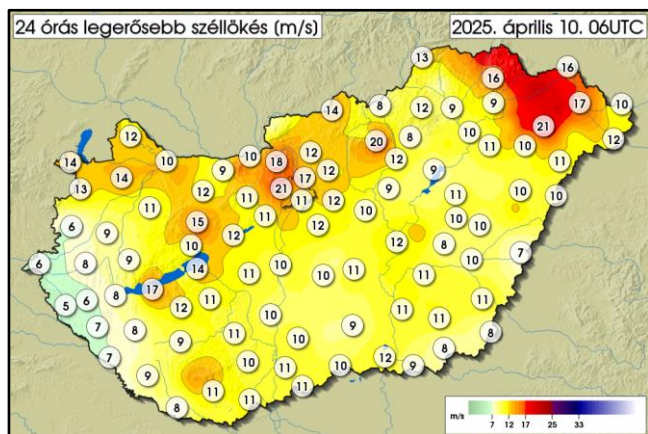
	MIN	MAX
04. 09.	<b>7,1 °C</b> Kékestető	<b>17,0 °C</b> Szécsény
REKORD	<b>-2,1 °C</b> Kékestető 2003	<b>29,6 °C</b> Budapest 1939



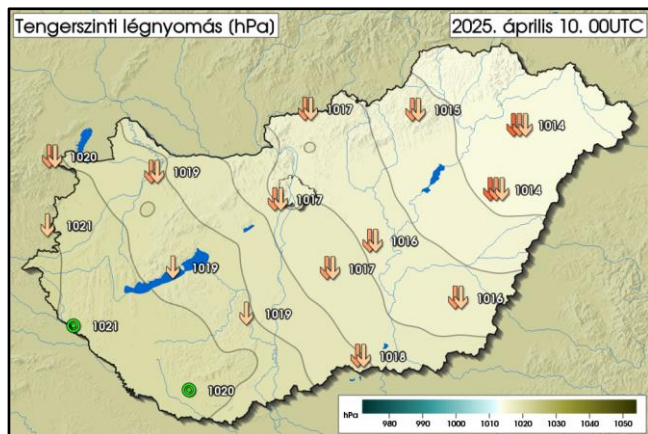
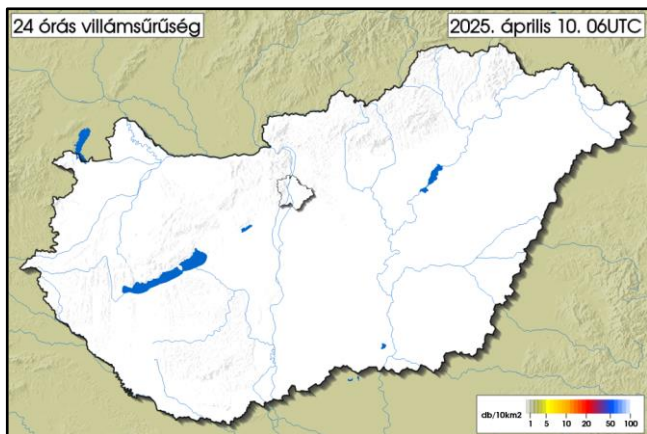
	MIN	MAX
04. 09.	<b>-1,6 °C</b> Baja Csillagvizsgáló	<b>6,9 °C</b> Siófok
REKORD	<b>-10,4 °C</b> Zabar 2003	<b>15,7 °C</b> Jánossomorja 2024



	MAX
04. 09.	<b>0,4 mm</b> Pécs Egyetem
REKORD	<b>48,3 mm</b> Pécs 1922



	MAX
04. 09.	<b>21,2 m/s</b> Tiszacsermely
REKORD	<b>35,8 m/s</b> Kab-hegy 2001

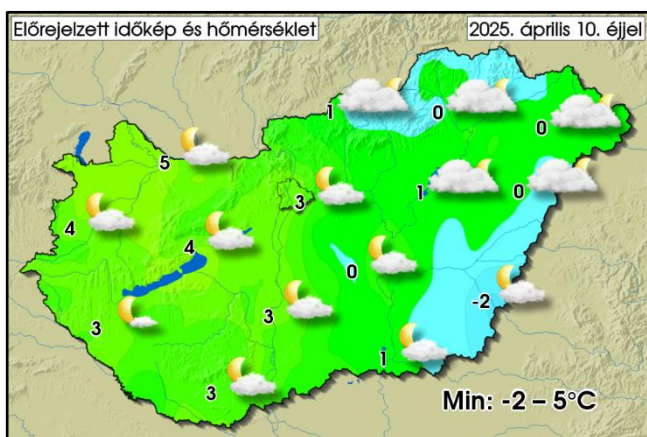


## AZ ELŐZŐ NAP IDŐJÁRÁSÁRÓL RÖVIDEN:

Szerdán országszerte gomolyfelhős, napos idő volt, emellett kevés fátyolfelhő is szűrte a napsütést a délelőtti órákban. Késő délután az északkeleti határ mentén vált erőteljesebbé a felhőképződés, de csapadék ott sem fordult elő. Az északnyugati, nyugati szelet több helyen élénk lökések kísérték. A hőmérséklet csúcstérte 12 és 17 fok között változott. Éjszaka észak felől átmenetileg beborult az ég, néhol kisebb eső, zápor, északkeleten hózápor is előfordult. A kora reggeli órákra szeszélyes területi eloszlásban -2 és +8 fok közé hűlt le a levegő. Az elmúlt 24 órában mérőállomásainkon a csapadék mennyisége sehol sem érte el az 1 mm-t.

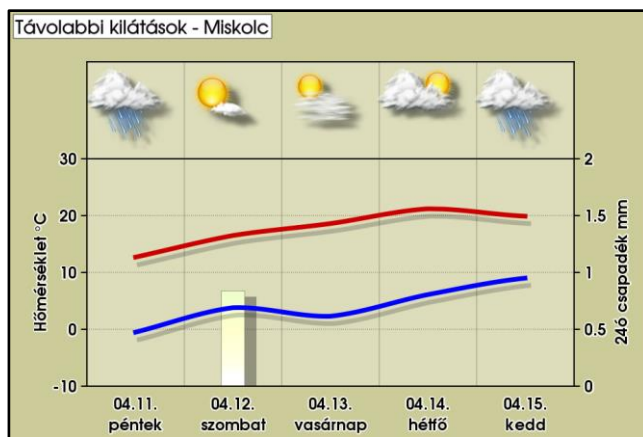
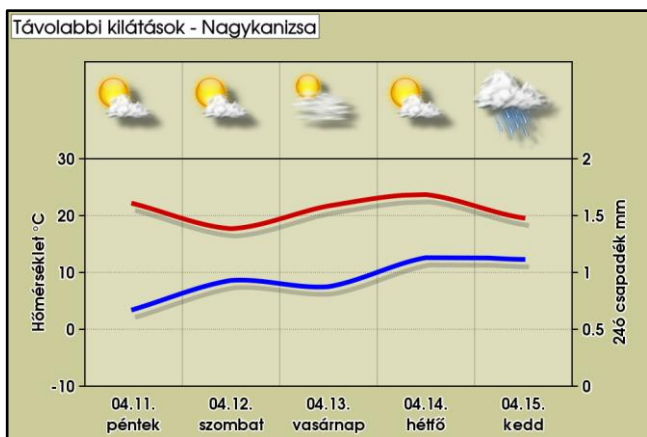
## VÁRHATÓ IDŐJÁRÁS AZ ORSZÁG TERÜLETÉN MÁSNAP ESTIG:

Ma délután a több-kevesebb napsütés mellett változó vastagságú, de szakadozottabb lesz a felhőzet, amely éjszaka a Dunántúlon délnyugat felől csökkenni kezd, ezzel szemben az ország északkeleti, keleti felén, harmadán egyre összefüggőbbé, vastagabbá válik. Arrafelé pénteken is nagy területen erősen felhős vagy borult lesz az ég, másutt a fátyolfelhők mellett több órára kisüt a nap, majd délutántól már a Dunántúlon is erőteljes felhősödés valószínű. Reggelig csak kevés helyen fordulhat elő kisebb eső, zápor, északkeleten esetleg hózállingózás, hózápor. Péntek napközben az északkeleti, keleti harmadban, később nyugatabbra is növekvő eséllyel lehet számítani gyenge csapadékra - immár folyékony halmazállapotban. A nappali órákban sokfelé lesz erős, ma főként északkeleten, holnap elsősorban az Észak-Dunántúlon és a főváros környékén olykor viharos az északnyugati, északi szél, amely az éjszaka folyamán átmenetileg veszít erejéből.



## TÁVOLABBI KILÁTÁSOK:

A hétvégén szárazabbra és naposabbra fordul időjárásunk. Hajnalonként legfeljebb a fagyzugokban hűlhet fagypont köré a levegő, délutánoként pedig egyre melegebb várható, vasárnap a megerősödő délies szél hatására már jórészt 20 fok fölé emelkedik a hőmérséklet. Hétfőtől már nedvesebb léghullámok érkeznak, több lesz a felhő, és kisebb eső, zápor is előfordulhat.



AZ ELMÚLT 24 ÓRA ADATAI (2025.04.10. 06UTC-ig)

Állomás	Csapadék [mm]	Max. hőm. [°C]	Min. hőm. [°C]	Max. szélsebesség [m/s]	Állomás	Csapadék [mm]	Max. hőm. [°C]	Min. hőm. [°C]	Max. szélsebesség [m/s]
Jobaháza	0,0	13,7	3,1	13,6	Penc	0,0	14,1	3,0	11,8
Győr	0,0	14,3	4,3	10,4	Sülysáp	0,0	13,5	4,5	12,1
Mosonmagyaróvár	0,0	14,3	3,2	11,9	Tápiószéle	0,0	15,0	2,2	10,4
Pér	0,0	13,5	3,1	13,5	Tésa	0,0	15,1	-0,7	8,2
Sopron	0,0	14,1	3,3	14,1	Baja	0,0	15,6	-1,6	10,9
Sopronhorpács	0,0	14,3	2,0	12,9	Fülöpháza	0,0	15,1	3,4	9,9
Káld	0,0	14,5	4,9	8,7	Kecskemét	0,0	14,1	1,9	10,9
Szentgotthárd	0,0	12,7	2,0	5,6	Kelebia	0,1	14,1	2,6	10,2
Szombathely	0,0	13,9	1,8	6,4	Kiskunhalas	0,0	14,0	2,2	8,7
Vasvár	0,0	13,3	2,4	7,9	Kiskunmajsa	0,1	14,2	1,7	8,6
Iklódbördöce	0,0	15,1	0,1	5,3	Tass	0,0	13,8	4,1	11,3
Keszthely	0,0	14,7	2,2	8,8	Szécsény	0,0	17,0	-0,6	13,7
Nagykanizsa	0,0	13,7	-0,3	6,7	Zabar	0,0	14,0	-0,7	7,9
Sármellék	0,0	14,1	1,7	7,7	Eger	0,0	15,0	4,4	8,3
Nagykutas	0,0	13,1	2,3	8,0	Kékestető	0,0	7,1	-0,8	19,7
Kab-hegy	0,0	9,9	2,6	-	Kompolt	0,0	14,6	3,5	11,9
Pápa	0,0	13,7	0,9	10,5	Poroszló	0,0	14,3	4,2	9,0
Sümege	0,0	14,4	4,6	8,7	Jászapáti	0,0	14,8	2,0	9,4
Szentkirályszabadja	0,0	12,6	4,5	10,2	Kunmadaras	0,0	13,4	4,4	11,0
Tés	0,0	11,1	2,8	15,4	Szolnok	0,0	13,8	3,8	11,6
Csurgó	0,0	14,6	1,7	6,8	Túrkeve	0,0	14,7	3,4	8,4
Fonyód	0,0	14,6	5,3	17,4	Pitvaros	0,0	13,3	2,1	7,6
Homokszentgyörgy	0,0	14,0	1,3	9,2	Szeged	0,0	14,3	3,3	11,8
Kaposvár	0,0	14,8	2,0	9,3	Szentes	0,0	13,4	1,7	11,2
Nemeskisfalud	0,0	13,9	4,8	7,5	Hidasnémeti	0,0	13,1	0,8	19,1
Siófok	0,0	14,7	6,9	13,6	Jósvaő	0,2	12,8	2,9	12,8
Tata	0,0	14,0	1,9	9,4	Miskolc	0,0	14,3	5,8	9,3
Tát	0,0	14,6	0,4	10,3	Sátoraljaújhely	-	-	-	-
Vérteskethely	0,0	12,6	3,3	11,5	Tarcal	0,0	13,5	4,1	9,4
Agárd	0,0	13,6	4,0	11,3	Csenger	0,3	12,5	2,1	11,6
Felcsút	0,0	14,3	2,4	10,8	Milota	0,0	11,9	0,0	10,3
Martonvásár	0,0	14,4	2,8	10,7	Napkor	0,0	13,1	3,2	20,9
Sárbogárd	0,0	14,2	2,5	11,0	Nyírlugos	0,0	13,4	1,6	10,6
Székesfehérvár	0,0	14,0	4,3	12,4	Újféhértó	0,0	13,2	3,9	10,1
Bátaapáti	0,0	14,0	-0,9	10,0	Vásárosnamény	0,3	13,2	2,7	16,5
Iregszemcse	0,0	14,2	3,6	11,1	Záhony	0,1	13,3	2,8	16,1
Paks	0,0	14,6	1,2	9,6	Bagamér	0,0	13,0	2,4	9,9
Tevel	0,1	14,6	4,5	10,6	Debrecen	0,0	12,6	3,7	10,2
Pécs Árpádtető	0,2	12,7	4,1	-	Folyás	0,0	13,3	4,8	10,8
Pécs Pogány	0,1	13,3	3,6	10,9	Körösszakál	0,0	13,4	2,9	7,0
Sellye	0,0	15,5	1,2	7,6	Szerep	0,0	13,1	4,2	9,5
Aszód	0,0	16,0	0,4	11,6	Békéscsaba	0,0	13,0	3,3	11,3
Bp, János-hegy	0,0	12,3	2,3	20,8	Körösladány	0,1	13,7	4,0	9,7
Bp, Lőrinc	0,0	13,8	5,1	10,8	Lókősháza	0,0	13,3	3,4	7,7
Bp, Újpest	0,0	15,6	3,7	17,1	Orosháza	0,0	13,7	1,7	11,3
Kakucs	0,0	14,1	3,4	12,1	Szarvas	0,0	14,1	2,5	10,7